

台股贏家筆記



基礎篇



開戶

你需要開立一個證券交易帳戶，通常可以透過證券公司或是線上平台來辦理。提供必要的身份證明文件，填寫相關表格，並按照規定的程序完成開戶手續。



下單

開戶後，可透過證券交易平台下單買賣股票，下單時，需要輸入股票代號、買賣數量、價格等信息。確認下單後，交易系統會將訂單提交至交易所進行處理。



市價與限價

下單時，可選擇市價單或限價單。
市價單是以當前市場價格成交，而限價單則是你設定的價格成交。



買賣成本

在買賣股票時，你需要支付相應的費用，包括交易手續費和證券交易稅。這些費用會根據交易金額的大小和交易的次數而有所不同。

基礎篇

重要!!



盤中交易

台股交易時間是在每個交易日9:00~13:30。
這段時間內可以隨時進行買賣股票的交易。

台股盤中交易時間

項目	盤中交易零股	盤中交易整股
交易時間	9:00 ~ 13:30	
交易單位	股為單位	張為單位
競價方式	9:10起 每分鐘撮合一次	9:00起 每5秒鐘撮合一次
交易成本	證券手續費 = 股價 × 股數 × 0.1425% 證券交易稅 = 股價 × 股數 × 0.3%	

※ 擔心盤中價格波動，也可考慮收盤再出手

☆ 盤後現貨交易時間為 14:00~14:30

☆ 盤後零股交易時間為 13:40~14:30

☆ 盤中零股交易時間為9:10~13:30

☆ 台灣股票交易成本包括「股票交易手續費」與「股票交易稅」。

基礎篇

重要!!

開盤、盤中及收盤之成交價格決定原則一律採集合競價。



開盤時採30分鐘 (8:30至9:00) 集合競價決定開盤價。



買賣股票
競價方式

收盤時原則採5分鐘 (13:25至13:30) 集合競價決定收盤價。

惟若個別股票最後1分鐘之模擬撮合價格波動達暫緩收盤標準者，則該股競價時段由原來13:25至13:30更改為13:25至13:33 (即收盤時間由13:30延後至 13:33)

成交優先順序則採價格優先、時間優先決定原則，即較高買進委託優先於較低買進委託，較低賣出委託優先於較高賣出委託。

當委託價格相同時，開盤前委託優先於開盤後委託，同為開盤前委託則依電腦隨機排列，同為開盤後委託則依委託時間先後決定優先順序

基礎篇

集合競價撮合



開盤價

當日第一筆成交價格。



收盤價

當日最後一筆成交價格。



成交價

集合競價撮合產生的成交價為滿足當盤最大成交量的價格，所有高於成交價的買單及低於成交價的賣單一定會成交。



揭示價

每次撮合處理後，當時未成交之最佳買進或最佳賣出之委託價格。

基礎篇

重要!!

盤中交易

所謂掛單就是指當目標股票達到你的預設目標價格後，交易系統就會自動下單購入該股票，分為 ROD、IOC、FOK 三種。

ROD

ROD (當日有效，Rest of Day) 意指只要投資人在掛單後不刪單，這樣的模式可以讓此單在該日收盤前皆具效力。值得注意的是，如果你在買進或買出時沒有特別設定，那麼系統都會自動設定成「ROD」。

IOC

IOC (立即成交否則取消，Immediate-or-Cancel) 意指允許部分成交的狀況，在部分成交後，其餘未成交的委託單會被立即刪除。

FOK

FOK (全部成交否則取消，Fill-or-Kill) 意指掛單必須全部成交，否則將全部取消。

☆ 按台股規定，目前「零股」在盤中交易的掛單種類僅限使用ROD，其餘皆不適用。

基礎篇



盤後交易時間

股票交易時間可分為普通交易、盤後交易。盤後意思顧名思義就是收盤之後，因此盤後交易時間在普通交易之後。

盤後交易時間與交易模式

下單時間	14:00 ~ 14:30
成交時間	14:30
成交价格	當天 13:30 的收盤價
交易方法	於下單軟體介面選擇「盤後交易」
成交模式	於 14:30 自動撮合成交，隨機成交模式導致通常成交量不高

盤後定價交易

目前台股盤後交易的時間是下午2點至2點半，而盤後成交時間為2點半一次撮和成交，以當天1點半的收盤價進行買進或賣出股票。

★ 盤後交易的成交价格固定，都是以當日 13:30 的收盤價為成交價進行買賣雙方的撮合。

基礎篇

重要!!



盤後交易規則

以當日收盤價成交

股票盤後定價交易僅能以一筆價格成交，此筆成交價格即為當日股票的收盤價。

交易單位為 1 張

交易單位與一般交易相同，為整張股票，也就是 1,000 股，小於 1,000 股者屬於盤後零股交易。

電腦隨機撮合成交

盤後定價交易的成交順序，以電腦隨機排列之優先順序為基準，若盤後交易失敗未成交，則該委託單失去效力。

成交日 T+ 2 日交割

盤後交易成交的股票與一般交易時段成交股票相同，屬於當日成交之部位，在成交日 T+ 2 日後交割股款。

可使用信用交易

盤後交易除了使用現股進行買賣外，也可以利用融資、融券方式進行股票操作。

盤後成交可算當沖

在一般交易時段以現股買進股票，收盤時未能順利賣出，可於盤後交易時賣出，若成功成交視為當沖交易。

取消盤後交易狀況

若該股票當日沒有出現成交價格，則取消當日的盤後交易，此一情形較少出現，通常出現在成交量極低、流動性較差的股票中。

基礎篇

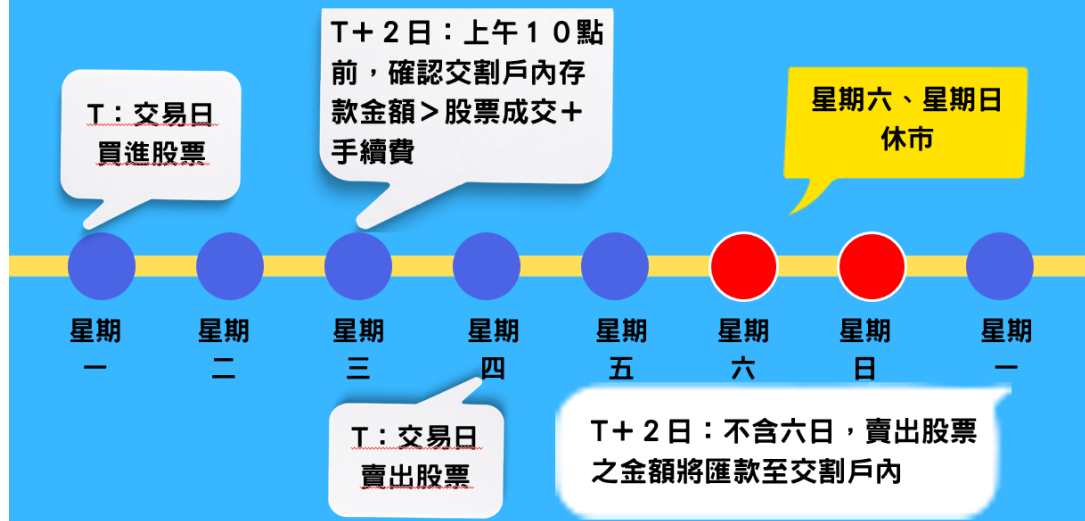
重要!!

台股交割時程

現今台股的交易採「T+2」制度，「T」為交易日，意指投資人買賣股票當日。

若買進成交算第一天，「+2」則為交易日後再加兩天工作日，也就是券商要到第三天才會從交割戶扣除交易款項；同樣的，賣出成交後，價金要待後天才會匯入銀行帳戶。

股票交割時程表



★ 投資人於T日委託賣出有價證券時，於T+2個交易日(遇例假日順延)上午10時前完成券項交割。

★ 買進有價證券之款項交割時點為T+2個交易日(遇例假日順延)上午10時前，避免違約交割。

基礎篇

九種量價關係(一)

成交量



市場買方、賣方雙方合意以「同一價格、同一數量」成交，即產生成交量。

成交量反映出了市場資金進出的狀況，而成交量與價格之間的關係，更透露了市場主力心態以及市場氣氛，稱之為「價量關係」

價漲量增

是最重要的價量關係之一，一般認為將會有拉升行情出現。若是出現在空頭走勢中，可能代表多方正在抄底，有利多消息的出現，讓本來不被看好的股票，大家積極搶著進場，這時後市止跌上漲的機率大增。

價漲量平

若是出現在多頭走勢，當價格持續上漲、成交量卻沒有跟上，代表主力拉抬意願不強，往往被視為是「止漲」的徵兆，這時只要空方積極一點，股價就有可能轉為下跌。如果是出現在空頭走勢中，表示目前只是跌深休息而已，多方止跌意願不大，後續繼續下跌機率較大。

價漲量縮

屬於價量背離的型態，價格與成交量呈現相反關係，一般認為可能是反轉訊號。若出現在漲勢初期，代表成交量不足，股價可能只是反彈而已，後續很難形成多頭走勢。但如果是出現在漲了一大段的趨勢中，代表多方買進的意願逐漸降低，很可能陷入盤整或準備要下跌了。

☆ 成交量是市場活動和流動性的關鍵指標，隨身e策略可用「成交量」搜尋條件選股~~

基礎篇

九種量價關係(二)

成交量



市場買方、賣方雙方合意以「同一價格、同一數量」成交，即產生成交量。

成交量反映出了市場資金進出的狀況，而成交量與價格之間的關係，更透露了市場主力心態以及市場氣氛，稱之為「價量關係」

價平量增

通常會出現在盤整區域，此時多空力道拉扯激烈、互不相讓，一旦某方突破增強，將會決定未來的走勢是多還是空。如果是出現在漲勢初期，有時候是主力偷偷卡位，待主力表態後就有望展開上漲攻勢。

價平量平

代表多空力道都不強，對這檔股票的興趣都不太高，行情陷入盤整或下跌的機率較大，未來充滿不確定性，此時投資人可先出場觀望，待行情表態再進場。

價平量縮

通常是出現在盤整階段，代表多空拉扯力量越來越小，市場觀望情緒愈來愈濃。若出現在上漲過程中，代表多方力道變弱，可能暗示漲勢將結束；反之，若出現在下跌過程中，很可能表示跌勢將結束，因為該賣的人都賣光了，此時只要主力大單拉抬，股價很容易就漲上去。

基礎篇

九種量價關係(三)

成交量



市場買方、賣方雙方合意以「同一價格、同一數量」成交，即產生成交量。

成交量反映出了市場資金進出的狀況，而成交量與價格之間的關係，更透露了市場主力心態以及市場氣氛，稱之為「價量關係」

價跌量增

屬於價量背離的型態，價格與成交量呈現相反關係，一般認為可能是反轉訊號。若出現在跌勢初期，股價下跌卻有量，股價恐怕還會繼續跌；如果已經跌了很久才出現大量，表示可能有買盤進場吃貨，可能是股價反轉向上訊號，投資人可以特別留意。但如果出現在多頭走勢中，代表空方逐漸進場，形成強烈的賣壓，可能會造成許多投資人停損賣出，後市下跌的機率較大。

價跌量平

若出現在下跌走勢中，代表空方力道轉弱，跌勢可能會趨緩，但一旦空方補量再下跌，未來仍可能繼續下跌，此時趨勢陷入較不明確的盤整，待觀察後市的價量變化；反之，如果出現在多頭走勢中，就要觀察後市是否下跌有補量，如果沒補量很可能只是短暫回檔。

價跌量縮

也就是所謂的無量下跌，當股價與成交量都持續減少，代表市場買氣冷清。若出現在多頭時期，很可能是主力在洗籌碼，此時量縮反而是好事，只要主力一拉抬股價就容易反彈而上；反之，如果出現在空頭走勢中，代表空方力道逐漸變弱，未來可能會陷入盤整，此時投資人千萬別隨意猜底，須待出現明確訊號才能確認反轉。

模擬交易 校園爭霸賽

無論是初學者或有經驗的投資者，持續學習仍是必須的，
收看「凱基股股漲」YouTube節目，趨勢、產業、個股，
提供你投資路上更多專業知識！



每日15分鐘 | 快速掌握台股行情
週一~週五每晚首播 21:00



凱基股股漲
YT節目



操作篇

技術分析

重要!!

K棒型態



「K棒」，又稱為蠟燭圖，圖形中記錄著每日的開盤價、最高價、最低價、收盤價，不僅可以反應一天的股價表現，更能顯示市場一段時間的價格變化。

因此利用單根或多根K棒組合，即可觀察出市場端倪，但因為K棒組合方式變化多端即便照著K棒買進訊號操作，也可能賠錢，所以投資人可以把它當作輔助指標，但絕對不能盲從。

技術指標



包含三大類型的技術指標：

- **趨勢類指標** - 主要是預測股價未來趨勢是呈現多方或是空方走勢，包含移動平均線、布林通道等較常見的方法。
- **擺盪類指標** - 主要用於衡量市場的波動以找出市場近期高低點並判斷價格轉折位置，例如：MACD、KD等方法。
- **成交量類指標** - 用於判斷市場目前的買賣量能，可瞭解目前市場參與者對市場的信心程度及熱度，而OBV、VR等方式皆被歸類至此類別。

操作篇

K棒

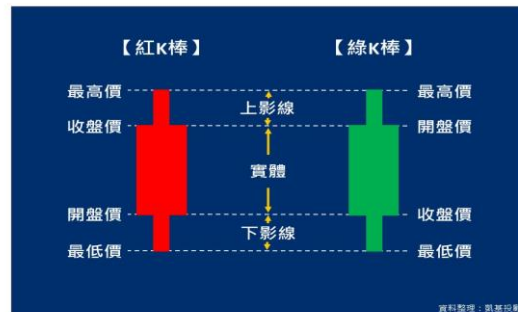
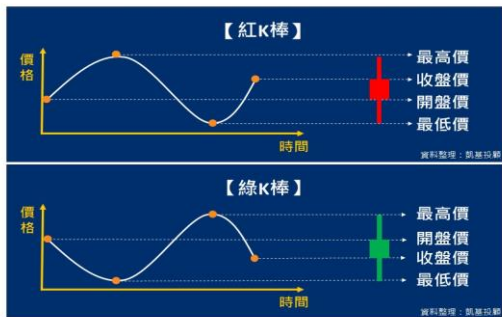
K棒是以「開盤價」、「收盤價」、「最高價」和「最低價」四個價格所組成。其最高點為「最高價」、最低點為「最低價」。

至於「收盤價」與「開盤價」兩者之間的位置，則會決定K棒顏色，當收盤價高於開盤價即會形成「紅K棒」，代表買方的氣勢比賣方的氣勢高，當收盤價低於開盤價則會形成「綠K棒」，則代表賣方的氣勢比買方的氣勢高。不過無論當天是收紅K或綠K，都需要與前一天的收盤價相比，才能判斷是否賺錢。

實體：開盤價與收盤價之間的距離。

上影線：最高價與收盤價（紅K）或最高價與開盤價（綠K）之間的距離。

下影線：最低價與開盤價（紅K）或最低價與收盤價（綠K）之間的距離。



操作篇

重要!!

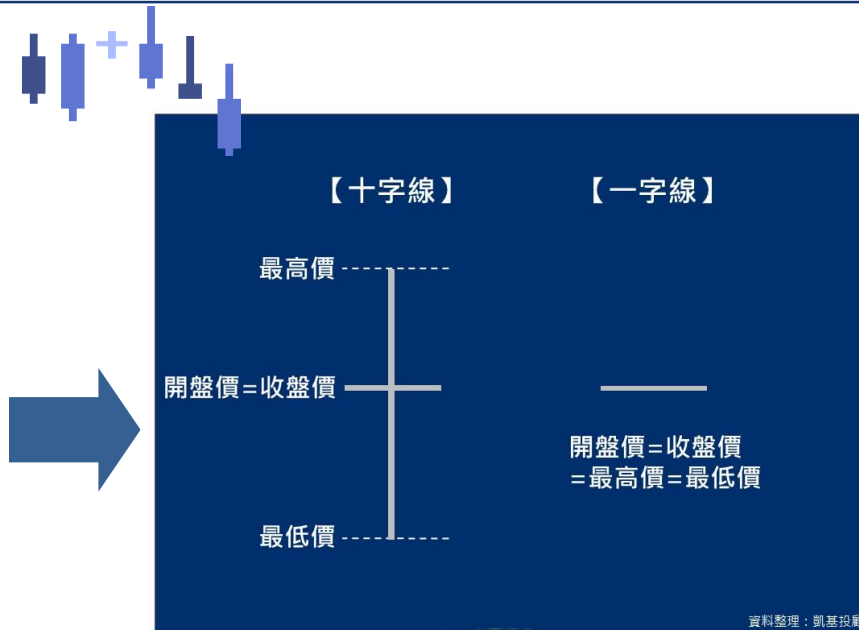
K棒型態

十字線：

開盤價等於收盤價。通常出現十字線，代表市場沒有明確方向，一旦出現的十字越大，表示盤中曾經過多空雙方激烈交戰，未來反轉機會高，因此判斷十字線時，應該配合趨勢發展，才能將型態做更有效的運用。

一字線：

開盤價等於收盤價等於最高價等於最低價。通常出現在漲停、跌停或極低交易量的時候，在趨勢為上漲或下跌階段，出現一字線代表力道最強，趨勢延續性高。



★所有的K棒型態都需要搭配成交量，才能幫助你判斷進出場的決策。

操作篇



K棒種類

開高盤：

今天的開盤價高於昨天的最高價，通常對多頭有利。

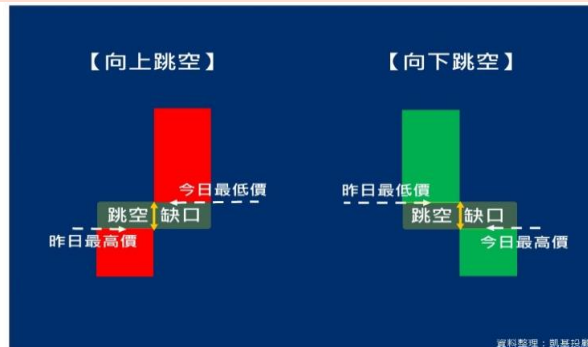
開低盤：

今天的開盤價低於昨天的最低價，通常對空頭有利。



跳空缺口

指在兩根相鄰的K棒之間出現空白缺口，代表此區間的價格沒有人交易，通常會發生此現象大多是因為主力強力買賣、重大消息、除權息、增減資等原因導致，而絕大多數盤面上出現缺口時，皆代表有很強的動能現象，其影響更勝過長紅K或長黑K。



普通缺口

通常出現在無明顯趨勢的盤整盤勢中，因此分析價值較低，不建議剛投資的新手交易。



操作篇

突破缺口

通常出現在股價盤整一段時間過後，因市場上出現利多或利空消息導致價格出現跳空的強力表態，一旦趨勢確認後股價就會朝著跳空方向繼續發展。



逃逸缺口

又稱中繼缺口，通常出現在股價上漲或下跌階段時的跳空缺口，多數經驗顯示股價將有很高的機會再出現一段漲幅或跌幅。



竭盡缺口

通常代表行情來到尾端，未來股價反轉的機會高，因此在操作時須特別留意。



操作篇

重要!!

內盤

是指成交在委買的價格，賣方想趕快將手上股票脫手，所以願意用低價賣出。因此只要盤中看到連續內盤成交，價格下跌機率將提高。發生此現象時，盤中單量顏色為「綠色」。

「內盤」及「外盤」資訊



操作篇

重要!!

外盤

是指成交在委賣的價格，買方很想趕快買進此檔標的，所以願意追高價買進。因此只要盤中看到連續外盤成交，價格上漲機率將提高。發生此現象時，盤中單量顏色為「紅色」。

「內盤」及「外盤」資訊



操作篇

5日均線(5MA)：

又稱週線。屬於極短線的防守點，當強勢股票跌破5日線，就是極短線出場的時機。

10日均線(10MA)：

又稱雙週線。屬於短線的防守點，當主流類股跌破10日線，極可能陷入短線整理，須留意。

20日均線(20MA)：

又稱月線。屬於中線的防守點，當股價跌破20日線，將暫時進入空頭格局。

60日均線(60MA)：

又稱季線或生命線。屬於中線的防守點，當股價跌破60日線，將進入中期空頭格局。

240日均線(240MA)：

又稱年線。屬於長線的防守點，當股價跌破240日線，將進入長期空頭格局。

N日移動平均線 = N日收盤總和 / N

舉例



$$5日移動平均(5MA) = \frac{50+51+50.8+49+49.5}{5}$$

當短期均線 > 中期均線 > 長期均線時，即代表價格趨勢偏多，又稱為「多頭排列」，

反之若短期均線 < 中期均線 < 長期均線，即代表價格趨勢偏空，又稱為「空頭排列」。

均線是指過去一段時間市場的「平均成交價格」。



如果均線的價格越來越高，代表現階段市場趨勢是往上。使用隨身e策略就可找出相關個股喔~~

操作篇

重要!!

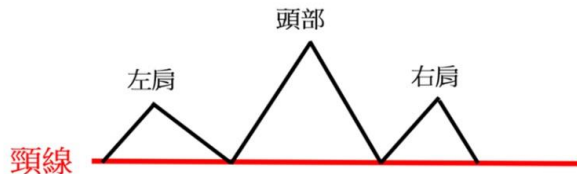
頭肩頂型態

表示下跌機會較大。頭肩頂的型態就是由一個「頭」與「兩個肩」所組合而成，且頭部的位位置會高於左跟右肩。因此就會形成像是「山」字一樣的型態。

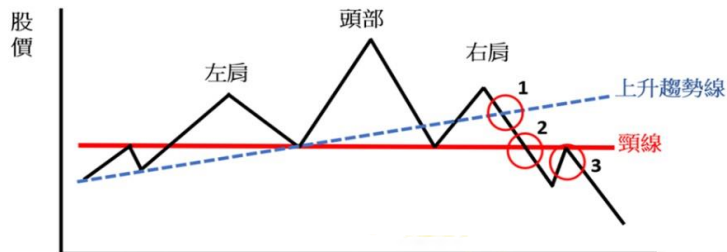
通常有三個賣出訊號：

1. 跌破上升趨勢線
2. 跌破頸線
3. 價格反彈回測頸線後，價格未能突破又往下續跌的時候

頭肩頂型態



頭肩頂型態賣出訊號



- ☆ 頭肩頂是賣出訊號；頭肩底是買進訊號
- ☆ 頭肩型態只在重大多空走勢時，才有意義，在盤整時期不能用。

操作篇

重要!!

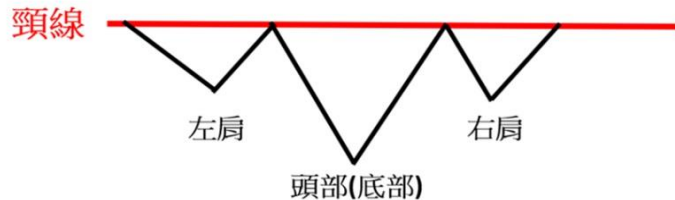
頭肩底型態

表示上漲機會較大。型態是由「頭」低於「兩個肩」所組合而成，「頭」的位置就是型態中的低點，當突破頭肩底頸線，同時成交量放大，此時頭肩底的型態確立。雖然此位置並非最低價，但至少是上升趨勢的開始，視為買入訊號

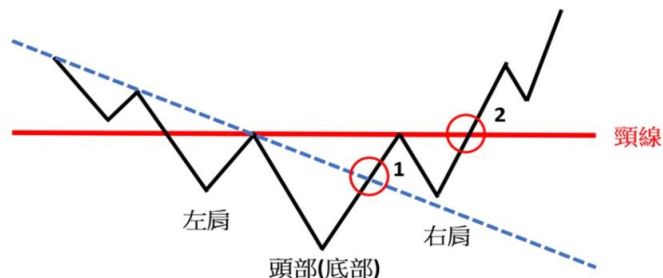
常有二個買入訊號：

1. 跌破下降趨勢線
2. 突破頸線

頭肩底型態



頭肩底型態買入訊號



模擬交易 校園爭霸賽

是不是覺得自己功力增加不少呢，現在就下載「隨身e策略」APP，練習更多選股方法，輕鬆成為台股贏家。

搜尋輕鬆關鍵字！條件再也不難找！

速選！量能條件

資料整理: 洪基昶

1. 開啟策略選股

2. 關鍵字搜尋

3. 選擇條件選股

條件	共
短期均線黃金交叉長均線 (5日突破...)	共 27 檔
年線黃金交叉 (1年突破 5年)	共 12 檔
均線翻轉 (月線)	共 93 檔
收盤價 (5日) 趨勢向上	共 489 檔
成交量	
上落成交量創 e 日新高	共 348 檔
成交量大於 500 張	共 880 檔
連續 5 日成交量量增	共 0 檔
連續 5 日成交量量增	共 0 檔
成交量的 5 日趨勢是上升	共 453 檔
成交量的 5 日趨勢是下降	共 649 檔
成交量創 5 日新高	共 409 檔
成交量創 5 日新低	共 489 檔



Download on the
App Store



GET IT ON
Google Play